

+105 °C & Standby機能対応温度補償水晶発振器: TG2016SLN

【特長】

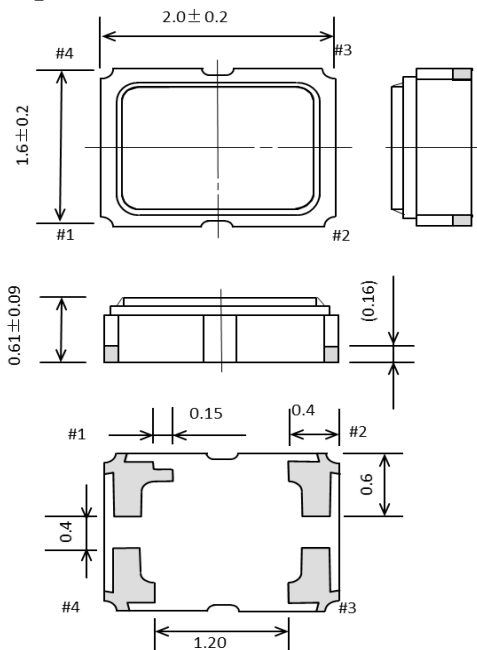
- 温度補償水晶発振器
- 周波数範囲: 10 MHz ~ 55.2 MHz
- 出力: Clipped Sine Wave
- 電源電圧: 1.7 V ~ 3.63 V
- 動作温度範囲: -40 °C ~ +105 °C
- 周波数温度安定度:
 - ≤ ±0.5 × 10⁻⁶ (-40 °C ~ +85 °C)
 - ≤ ±5.0 × 10⁻⁶ (+85 °C ~ +105 °C)
- 機能: TCXO-Standby, VC-TCXO, TCXO対応



【アプリケーション】

- GNSS
- 無線通信機器
- LPWA, LTE, WiMAX, Wi-Fi, W-LAN
- IoT 他

【外形】



【端子説明】

| Pin # | Connection |
|-------|---------------------------|
| 1 | N.C. (TCXO) |
| | V _c (VC-TCXO) |
| | \overline{ST} (Standby) |
| 2 | GND |
| 3 | OUT |
| 4 | V _{CC} |

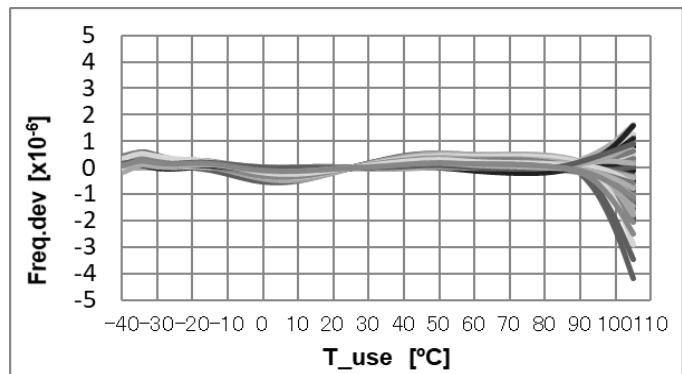
【概要】

TG2016SLN は、105 °C高温とStandby機能に対応する高精度で低位相雑音の温度補償水晶発振器です。小型と低背化、圧力やモールド封止に強い構造であるシングルシールパッケージのメリットも組み合わせてIoT機器や産業市場に最適な商品です。

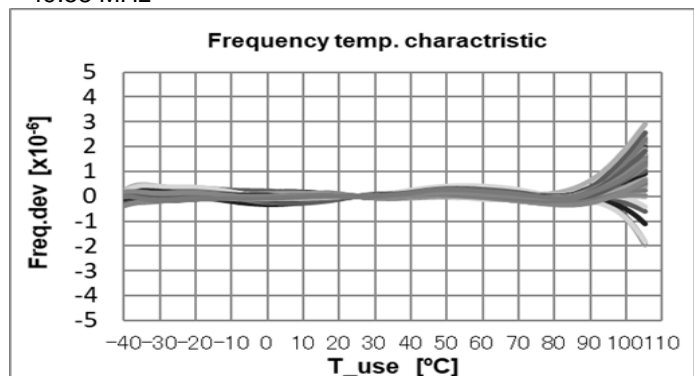
本製品は内蔵する水晶振動子、ICの開発・製造から製品の組立・検査まで当社内で完結しており、特性と品質を一括管理しています。

【特性】 周波数温度特性

26 MHz



49.58 MHz



[1] 製品型番 / 品名例

(1-1) 製品型番

X1G005371xxxx16 (詳細はお問い合わせください)

(1-2) 品名例 (標準表記)

TG2016 SLN 26.000000MHz E W H S N M

① ② ③ ④ ⑤ ⑥ ⑦ ⑧ ⑨

- ①機種名 (TG2016xLN) ②出力(S: Clipped sine wave) ③出力周波数
 ④電源電圧 (一覧表参照)
 ⑤周波数許容偏差 (C: $\pm 0.5 \times 10^{-6}$ Max., W: $\pm 0.5 \times 10^{-6}$ Max. and $\pm 5.0 \times 10^{-6}$ Max.)
 ⑥動作温度範囲 (H: $-40 \text{ }^\circ\text{C} \sim +105 \text{ }^\circ\text{C}$, G: $-40 \text{ }^\circ\text{C} \sim +85 \text{ }^\circ\text{C}$) ⑦スタンバイ機能 (N: Non, S: Standby)
 ⑧ Vc機能 (一覧表参照, N: Non TCXO, Standby時) ⑨弊社識別コード (M: 規定値)

| 記号一覧表 | Suffix 記号: 電圧 (Typ.) [V] | | | |
|-----------------|--------------------------|--------|--------|---------|
| ④Vcc | E: 1.8 | B: 2.8 | A: 3.0 | C: 3.3 |
| ⑧Vc: VC-TCXO のみ | B: 0.9 | C: 1.4 | D: 1.5 | E: 1.65 |

(2) 製品型番

[最新情報はwebサイトを参照ください](#)

| Frequency | Part number | |
|-----------|---|---|
| [MHz] | $\pm 0.5 \times 10^{-6}$ ($-40 \text{ }^\circ\text{C}$ to $+85 \text{ }^\circ\text{C}$), $\pm 5.0 \times 10^{-6}$ ($+85 \text{ }^\circ\text{C}$ to $+105 \text{ }^\circ\text{C}$) Standby function | |
| | V _{CC} = 1.8 V Suffix: EWHSNM | V _{CC} = 3.3 V Suffix: CWHSNM |
| 26 | X1G005731070116 | X1G005731080116 |
| 38.4 | X1G005731070216 | X1G005731080216 |
| 49.58 | X1G005731070316 | X1G005731080316 |

[2] 絶対最大定格

| 項目 | 記号 | 規格 | | | 単位 | 条件 |
|---------|--------------|------|------|----------------|----|--------------------|
| | | Min. | Typ. | Max. | | |
| 最大供給電圧 | V_{CC-GND} | -0.5 | - | +4.0 | V | |
| 周波数制御電圧 | V_C-GND | -0.3 | - | $V_{CC} + 0.3$ | V | V_C 端子 |
| 入力電圧 | V_{IN} | -0.3 | - | $V_{CC} + 0.3$ | V | \overline{ST} 端子 |
| 保存温度範囲 | T_{stg} | -40 | - | +105 | °C | 単品での保存 |

[3] 推奨動作条件

| 項目 | 記号 | 規格 | | | 単位 | 条件 |
|---------|-----------|------|------|------|------------|----------------------------|
| | | Min. | Typ. | Max. | | |
| 電源電圧 | V_{CC} | 1.7 | 1.8 | 1.9 | V | $V_{CC} = 1.8 V \pm 0.1 V$ |
| | | -5 % | 2.8 | +5 % | V | $V_{CC} = 2.8 V \pm 5 \%$ |
| | | -5 % | 3.0 | +5 % | V | $V_{CC} = 3.0 V \pm 5 \%$ |
| | | -5 % | 3.3 | +5 % | V | $V_{CC} = 3.3 V \pm 5 \%$ |
| 電源電圧 | GND | 0 | - | 0 | V | |
| 周波数制御電圧 | V_C | GND | N.C | - | V | V_C 端子/ TCXO |
| | | 0.3 | 0.9 | 1.5 | V | $V_C = 0.9 V \pm 0.6 V$ |
| | | 0.4 | 1.4 | 2.4 | V | $V_C = 1.4 V \pm 1.0 V$ |
| | | 0.5 | 1.5 | 2.5 | V | $V_C = 1.5 V \pm 1.0 V$ |
| | | 0.65 | 1.65 | 2.65 | V | $V_C = 1.65 V \pm 1.0 V$ |
| 動作温度範囲 | T_{use} | -40 | +25 | +85 | °C | 標準 |
| | | -40 | +25 | +105 | °C | オプション |
| 出力負荷 | Load_R | 9 | 10 | 11 | k Ω | |
| | Load_C | 9 | 10 | 11 | pF | |
| | Cc | 0.01 | - | - | μ F | DC-cutコンデンサ* |

*出力のDC-cutコンデンサは内蔵しておりませんので、出力端子に別途接続して下さい。

[4] 周波数特性

(4-1) 周波数特性

(V_{CC} = Typ., V_c = Typ., Output Load = 10 kΩ // 10 pF, T_{use} = +25 °C)

| 項目 | 記号 | 規格 | | | 単位 | 条件 |
|-----------------|--------------------|------|------|------|----------------------|---|
| | | Min. | Typ. | Max. | | |
| 出力周波数 | fo | 10 | - | 55.2 | MHz | 標準周波数 |
| 26, 38.4, 49.58 | | | | | | |
| 周波数初期偏差 | f_tol | -1.0 | - | +1.0 | x10 ⁻⁶ | T _{use} = +25 °C ± 2 °C リフロー前 |
| 周波数初期偏差 *1 | f_tol | -2 | - | +2.0 | x10 ⁻⁶ | T _{use} = +25 °C ± 2 °C リフロー後 *2 |
| 周波数温度特性 | fo-Tc | -0.5 | - | +0.5 | x10 ⁻⁶ | T _{use} = -40 °C ~ +85 °C (基準 +25 °C) |
| | | -5 | - | +5 | x10 ⁻⁶ | オプション T _{use} = +85 °C ~ +105 °C |
| 周波数負荷変動特性 | fo-Load | -0.1 | - | +0.1 | x10 ⁻⁶ | Load ± 10 % |
| 周波数電源電圧特性 | fo-V _{CC} | -0.2 | - | +0.2 | x10 ⁻⁶ | V _{CC} ± 5 % *3 |
| 周波数経時変化_1年 *4 | f_age_1y | -1 | - | +1.0 | x10 ⁻⁶ | fo ≤ 40MHz, |
| 周波数経時変化_3年 | f_age_3y | -1.5 | - | +1.5 | x10 ⁻⁶ | |
| 周波数経時変化_5年 | f_age_5y | -2.0 | - | +2.0 | x10 ⁻⁶ | |
| 周波数経時変化_10年 | f_age_10y | -3.5 | - | +3.5 | x10 ⁻⁶ | |
| 周波数経時変化_1年 *4 | f_age_1y | -1.5 | - | +1.5 | x10 ⁻⁶ | fo > 40 MHz |
| 周波数経時変化_3年 | f_age_3y | -2.5 | - | +2.5 | x10 ⁻⁶ | |
| 周波数経時変化_5年 | f_age_5y | -3 | - | +3 | x10 ⁻⁶ | |
| 周波数経時変化_10年 | f_age_10y | -5 | - | +5 | x10 ⁻⁶ | |
| 加速度感度 | - | - | - | 1.5 | x10 ⁻⁹ /g | 3方向, 30 Hz to 3 000 Hz |

*1 初期偏差とリフロー後を含んだ値です。

*2 リフロー実施後、常温放置24時間経過後に測定した値です。

*3 V_{CC} ± 0.1 Vは動作電源電圧範囲内(1.7 V ~ 1.9 V)となります。

*4 周波数経時変化は、環境試験結果から周波数変動量を見込んだものであり、製品寿命を保証するものではありません。

(4-2) 周波数可変特性 *4

(V_{CC} = Typ., V_c = Typ., Output Load = 10 kΩ // 10 pF, T_{use} = +25 °C)

| 項目 | 記号 | 規格 | | | 単位 | 条件 |
|-----------|--------|-------|------|-------|-------------------|---|
| | | Min. | Typ. | Max. | | |
| 周波数可変範囲 | f_cont | -12.0 | - | -8.0 | x10 ⁻⁶ | B: V _c = 0.9 V - 0.6 V at V _{CC} = 1.8 V C: V _c = 1.4 V - 1.0 V at V _{CC} = 2.8 V D: V _c = 1.5 V - 1.0 V at V _{CC} = 3.0 V E: V _c = 1.65 V - 1.0 V at V _{CC} = 3.3 V |
| | | +8.0 | - | +12.0 | x10 ⁻⁶ | B: V _c = 0.9 V + 0.6 V at V _{CC} = 1.8 V C: V _c = 1.4 V + 1.0 V at V _{CC} = 2.8 V D: V _c = 1.5 V + 1.0 V at V _{CC} = 3.0 V E: V _c = 1.65 V + 1.0 V at V _{CC} = 3.3 V |
| | | -15 | - | - | x10 ⁻⁶ | E: V _c = 1.65 V - 1.5 V at V _{CC} = 3.3 V |
| | | - | - | +15 | x10 ⁻⁶ | E: V _c = 1.65 V + 1.5 V at V _{CC} = 3.3 V |
| 入カインピーダンス | Zin | 500 | - | - | kΩ | V _c -GND(DC) |
| 周波数変化極性 | - | 正極性 | | | - | |

*4 VC-TCXOの場合のみ

[5] 電気的特性

(V_{CC} = Typ., V_C = Typ., Output Load = 10 kΩ // 10 pF, T_{use} = +25 °C)

| 項目 | 記号 | 規格 | | | 単位 | 条件 |
|--------------------------------|------------------|------|------|-------|------------------|---|
| | | Min. | Typ. | Max. | | |
| 消費電流 | I _{CC} | - | - | 1.5 | mA | 10 MHz ≤ f _o ≤ 26 MHz (-40 °C to +85 °C) |
| | | - | - | 1.7 | mA | 10 MHz ≤ f _o ≤ 26 MHz (-40 °C to +105 °C) |
| | | - | - | 2.0 | mA | 26 MHz < f _o ≤ 38.4 MHz (-40 °C to +105 °C) |
| | | - | - | 2.5 | mA | 38.4 MHz < f _o ≤ 55.2 MHz (-40 °C to +105 °C) |
| 出力電圧 | V _{pp} | 0.8 | - | 1.5 | V _{p-p} | Peak to Peak電圧 |
| 起動時間 | t _{str} | - | - | 1.0 | ms | 出力90%以上 (-40 °C to +105 °C) |
| | | - | - | 2.0 | ms | 周波数 ±0.5 × 10 ⁻⁶ 以内収束 (-40 °C to +85 °C) 周波数 ±5.0 × 10 ⁻⁶ 以内収束 (+85 °C to +105 °C) |
| 高調波 | H _m | - | - | -10.0 | dBc | |
| 波形シンメトリ | SYM | 45 | 50 | 55 | % | GNDレベル (DC-cut) |
| 位相雑音 f _o = 26 MHz * | L(f) | - | -61 | - | dBc/Hz | 1 Hz offset |
| | | - | -90 | - | | 10 Hz offset |
| | | - | -115 | - | | 100 Hz offset |
| | | - | -137 | - | | 1 kHz offset |
| | | - | -155 | - | | 10 kHz offset |
| | | - | -161 | - | | 100 kHz offset |
| | | - | -162 | - | | 1 MHz offset |

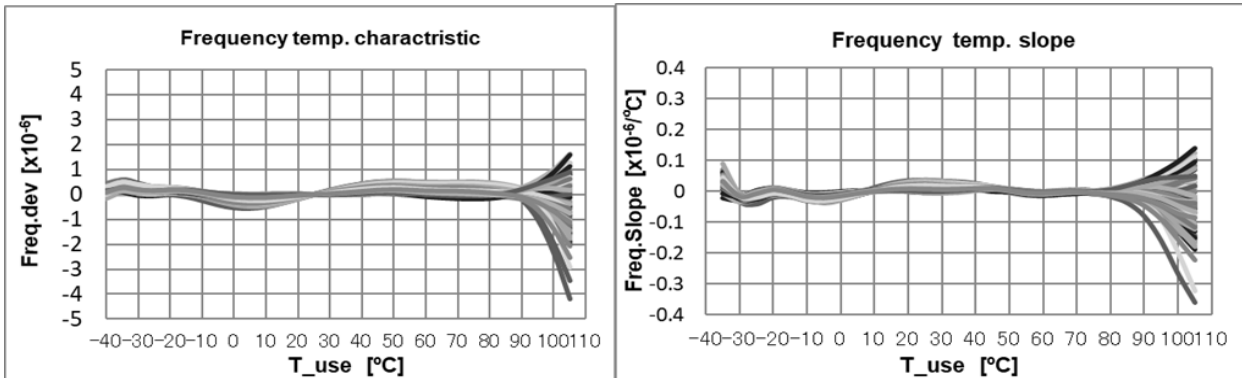
* その他の周波数は (6-8) 位相雑音 を参照ください

| | | | | | | |
|-------------------|---------------------|----------------------|---|----------------------|----|-----------------------------|
| スタンバイ時電流 | I _{std} | - | - | 3 | μA | \overline{ST} = GND |
| 入力電圧 | V _{IH} | 80 % V _{CC} | - | - | V | \overline{ST} 端子 |
| 入力電圧 | V _{IL} | - | - | 20 % V _{CC} | V | \overline{ST} 端子 |
| 出カディセーブル遅延時間 (ST) | t _{stp_st} | - | - | 150 | ns | \overline{ST} 端子 High→Low |
| 出カイネーブル遅延時間 (ST) | t _{sta_st} | - | - | 2 | ms | \overline{ST} 端子 Low→High |

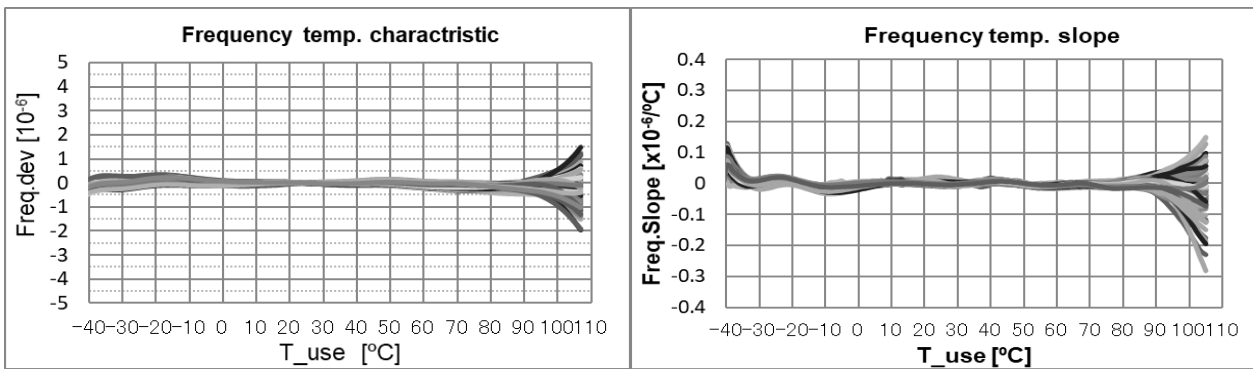
[6] 特性データ

(6-1) 周波数温度特性と周波数スロープ

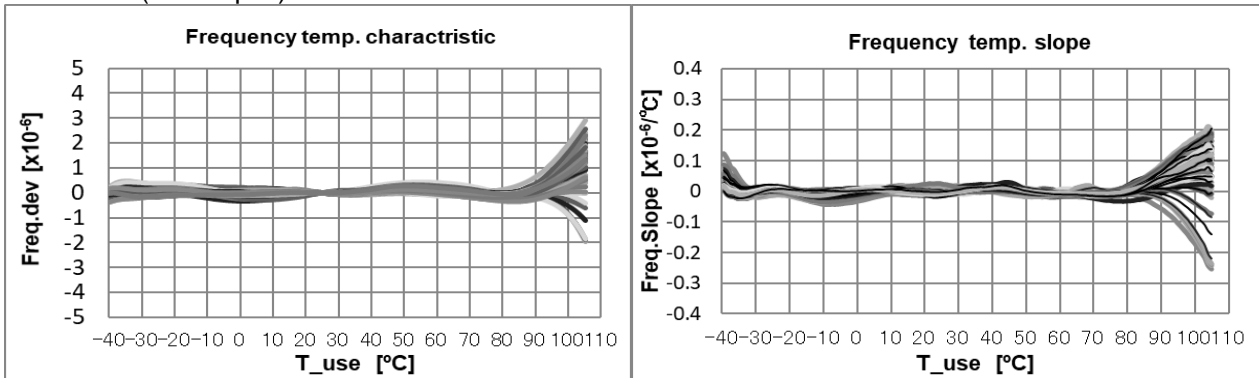
26 MHz (n = 80 pcs)



38.4 MHz (n = 80 pcs)

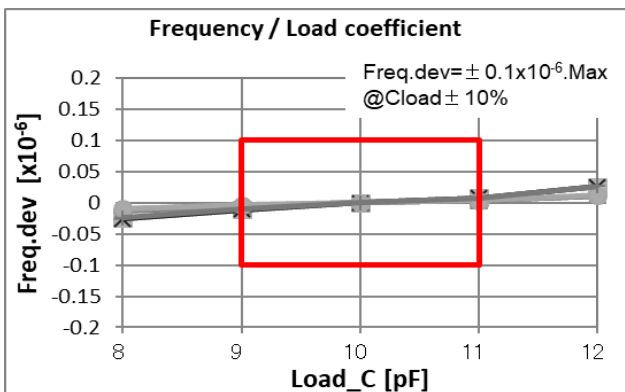


49.58 MHz (n = 80 pcs)

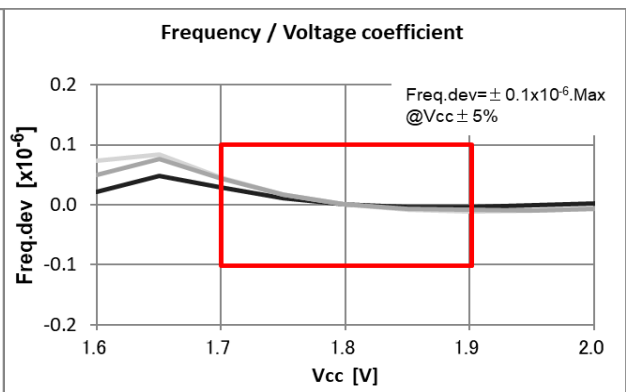


(6-2) 周波数負荷変動特性 & 周波数電源電圧特性

55MHz (V_{CC} = 1.7 V, 3.63 V, T_{use} = 25 °C, n = 3 pcs)

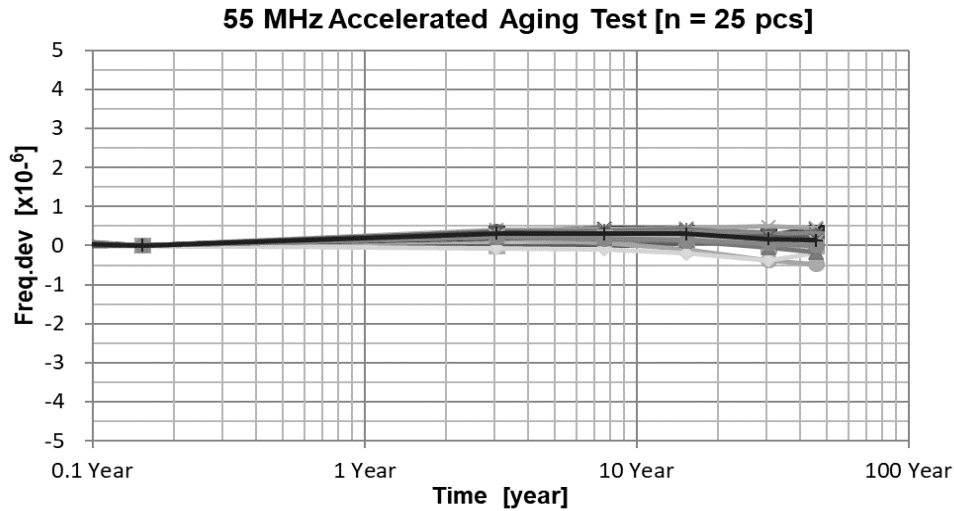


26MHz (V_{CC} = 1.8 V center, T_{use} = 25 °C, n = 3 pcs)

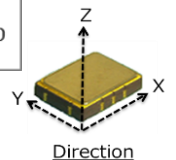
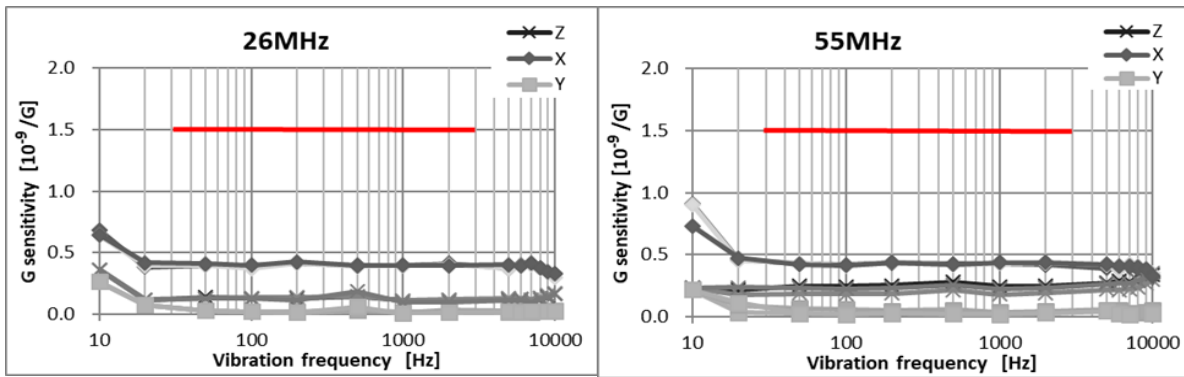


(6-3) 周波数経時変化 T_{use} = 25 °C換算

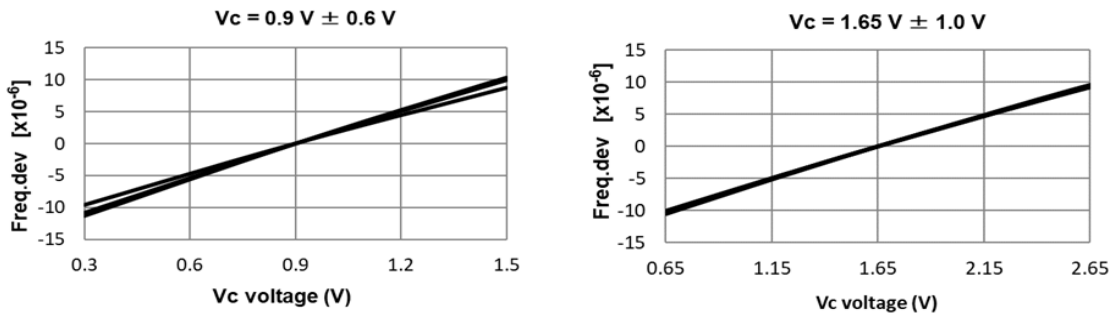
*周波数経時変化は、環境試験結果から周波数変動量を見込んだものであり、製品寿命を保証するものではありません。



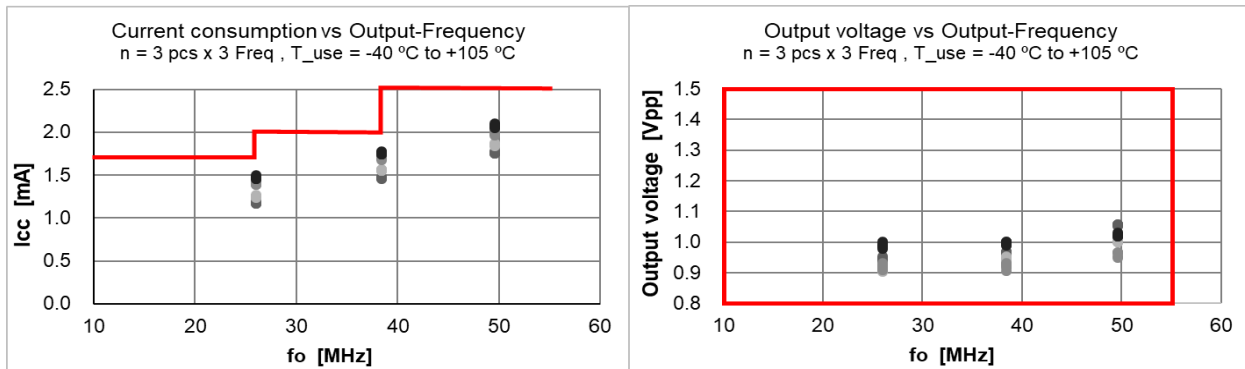
(6-4) G感度 (10 Hz ~ 10 kHz 正弦波振動, n = 3 pcs)



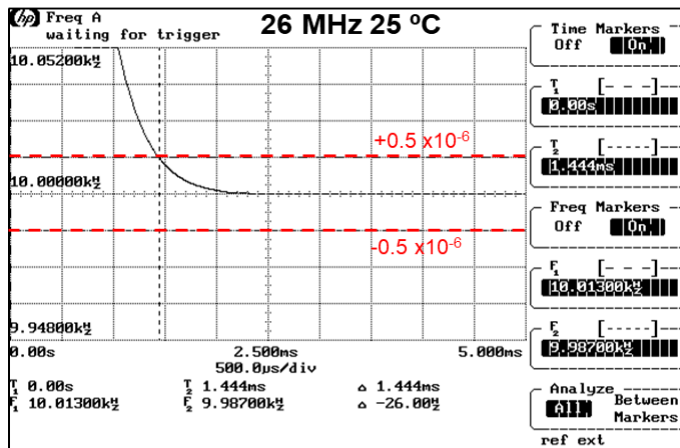
(6-5) 周波数可変範囲 (26 MHz, T_{use} = 25 °C, VC-TCXOのみ)



(6-6) 消費電流 & 出力電圧

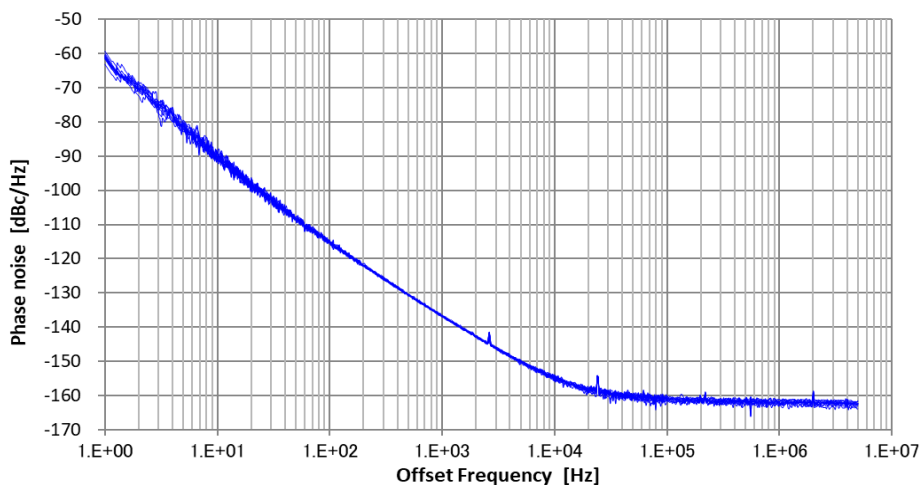


(6-7) 起動時間 (T_{use} = 25 °C, X axis Scale = 0.5 msec/div)



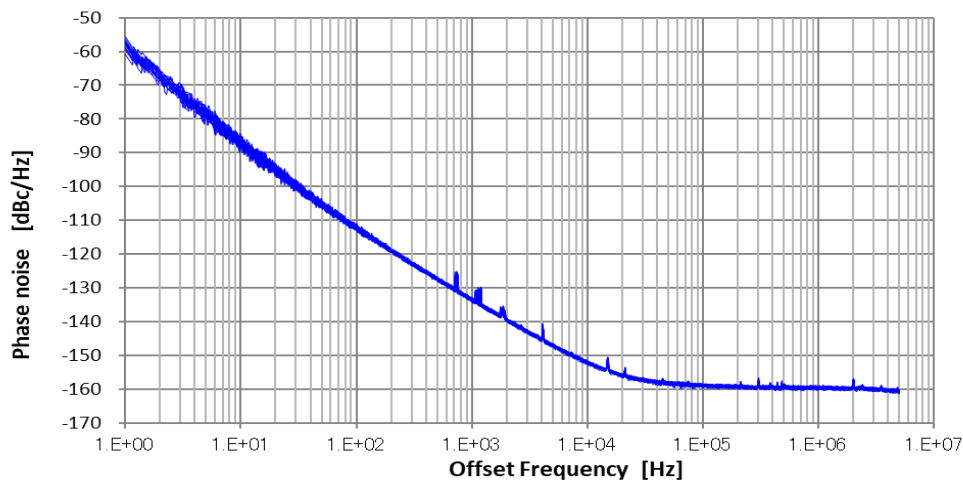
(6-8) 位相雑音特性

(1) fo = 26 MHz, T_{use} = +25 °C, n = 10 pcs



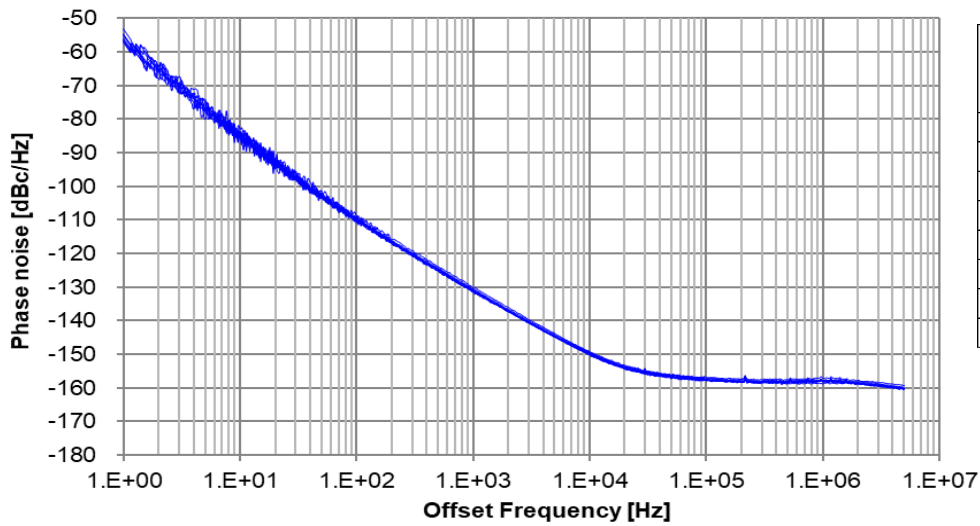
| Offset Freq. [Hz] | Phase noise [dBc/Hz] |
|-------------------|----------------------|
| 1 Hz | -61 |
| 10 Hz | -90 |
| 100 Hz | -115 |
| 1 kHz | -137 |
| 10 kHz | -155 |
| 100 kHz | -161 |
| 1 MHz | -162 |
| 5 MHz | -162 |

(2) fo = 38.4 MHz, T_{use} = +25 °C, n = 10 pcs



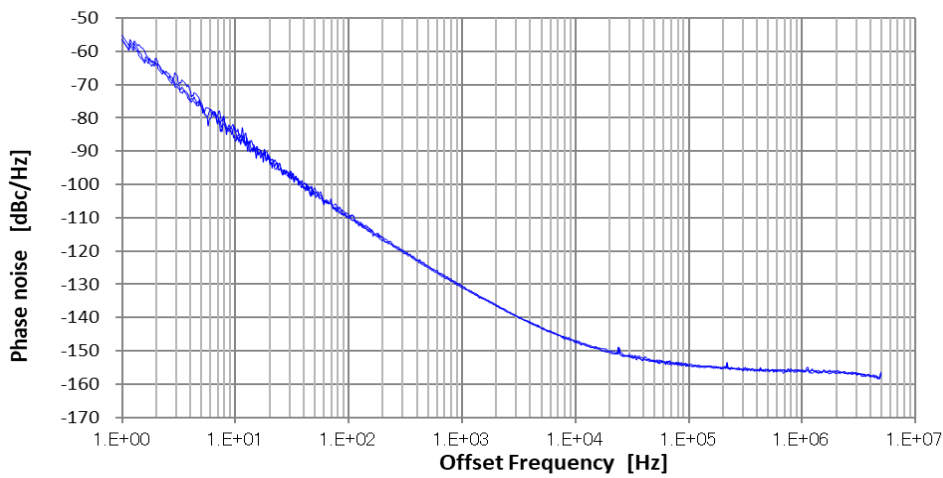
| Offset Freq. [Hz] | Phase noise [dBc/Hz] |
|-------------------|----------------------|
| 1 Hz | -57 |
| 10 Hz | -87 |
| 100 Hz | -112 |
| 1 kHz | -133 |
| 10 kHz | -152 |
| 100 kHz | -159 |
| 1 MHz | -160 |
| 5 MHz | -161 |

(3) fo = 49.58 MHz, T_use = +25 °C, n = 10 pcs



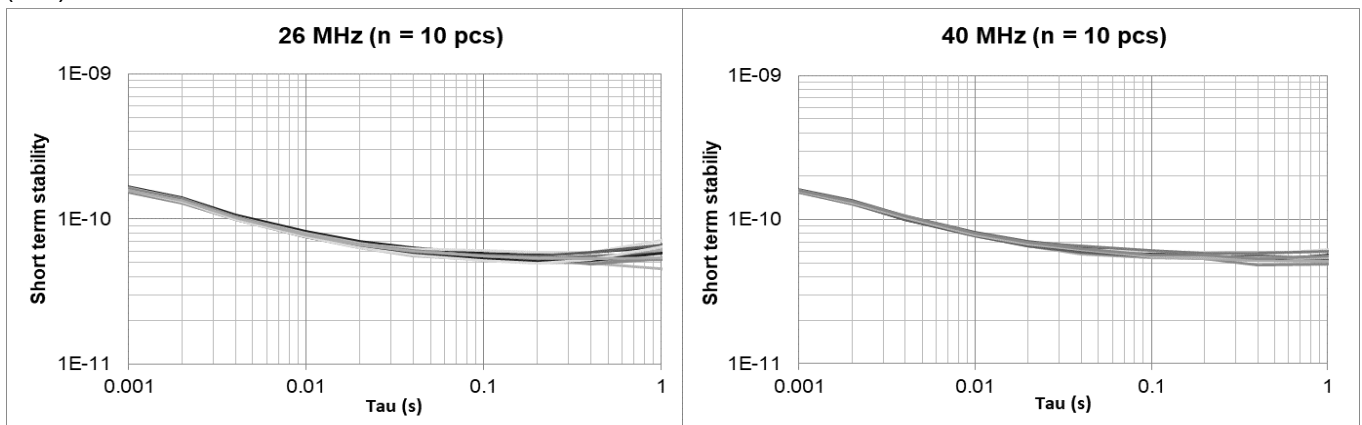
| Offset Freq. [Hz] | Phase noise [dBc/Hz] |
|-------------------|----------------------|
| 1 Hz | -56 |
| 10 Hz | -85 |
| 100 Hz | -110 |
| 1 kHz | -131 |
| 10 kHz | -150 |
| 100 kHz | -157 |
| 1 MHz | -158 |
| 5 MHz | -160 |

(4) fo = 55 MHz, T_use = +25 °C, n = 3 pcs



| Offset Freq. [Hz] | Phase noise [dBc/Hz] |
|-------------------|----------------------|
| 1 Hz | -56 |
| 10 Hz | -84 |
| 100 Hz | -110 |
| 1 kHz | -131 |
| 10 kHz | -147 |
| 100 kHz | -155 |
| 1 MHz | -156 |
| 5 MHz | -157 |

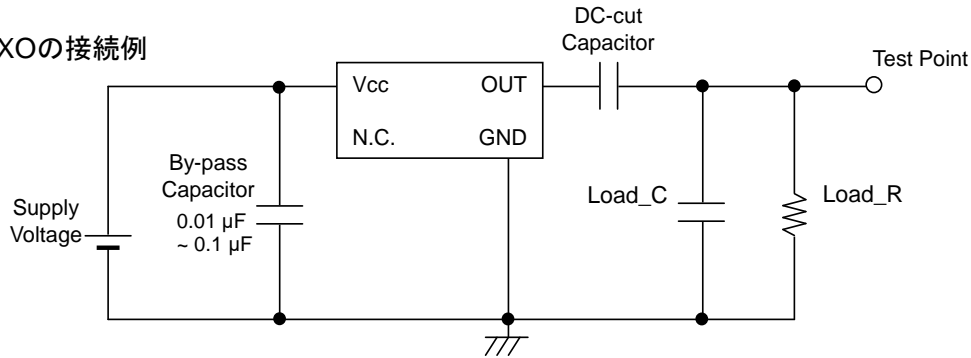
(6-9) 短期安定度 T_use = +25 °C



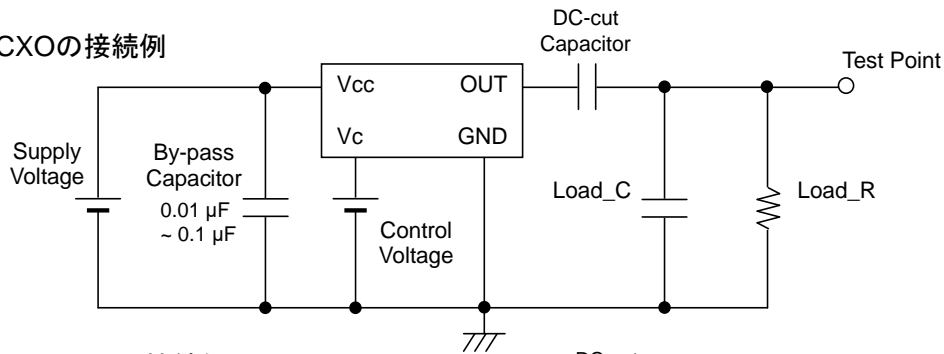
[7] 測定回路

(7-1) 出力負荷 : Load = 10 kΩ // 10 pF

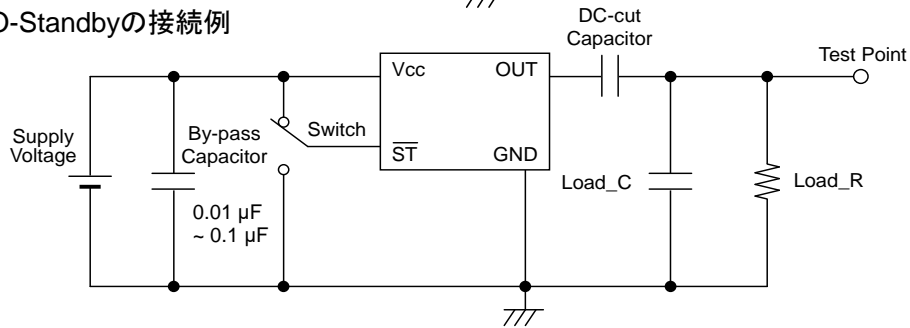
(1) TCXOの接続例



(2) VC-TCXOの接続例

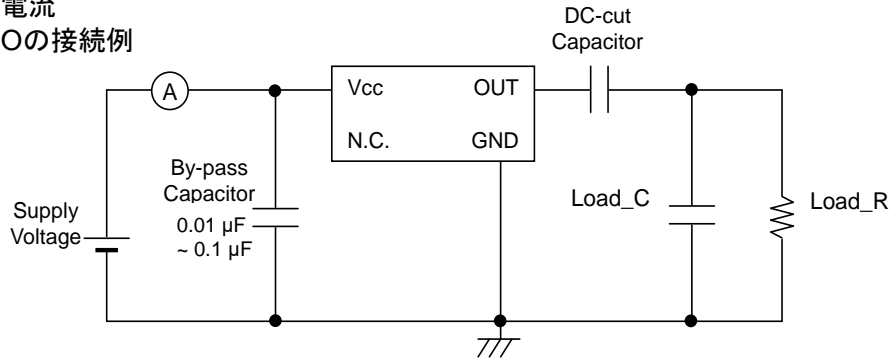


(3) TCXO-Standbyの接続例

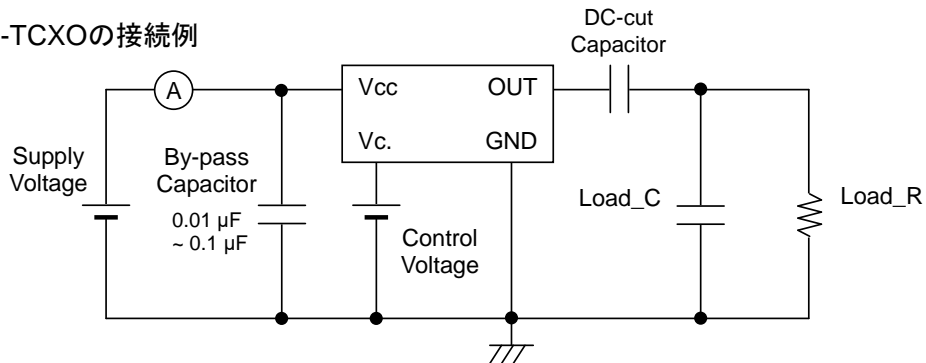


(7-2) 消費電流

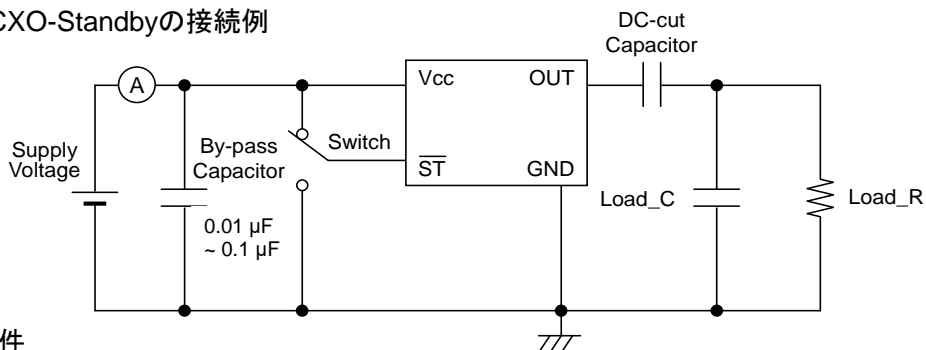
(1) TCXOの接続例



(2) VC-TCXOの接続例



(3) TCXO-Standbyの接続例



(7-3) 条件

1. オシロスコープ: インピーダンス Min. 1 MΩ
入力容量 Max. 10 pF
周波数帯域 Min. 300 MHz

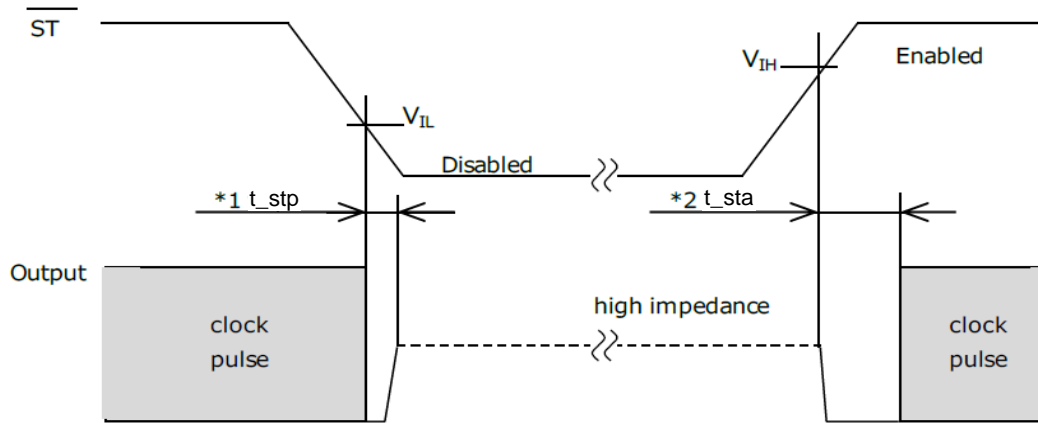
周波数測定時のプローブインピーダンスは、1 MΩ以上で、波形と同時測定は不可。
但し、オシロスコープのアンプ出力使用時は同時測定可。

2. 出力負荷コンデンサLoad_Cにはプローブ容量も含まれます。
3. 発振器の電源端子(V_{CC}端子、GND端子)の直近に0.01 μF ~ 0.1 μF のパスコンを取り付けてください。
4. 電流計は内部インピーダンスの小さいものを用いてください。
5. 電源
 - ・電源インピーダンスは極力小さくし、最短に配線してください。
6. GNDピンは必ずGNDに接続してください。

(7-4) タイミングチャート

(1) Standby機能とタイミング

| スタンバイ入力状態 | 発振回路 | 出力 |
|-----------|------|----------------------|
| High | 発振状態 | 所定の周波数を出力: イネーブル |
| Low | 発振停止 | 出力はハイインピーダンス: ディセーブル |

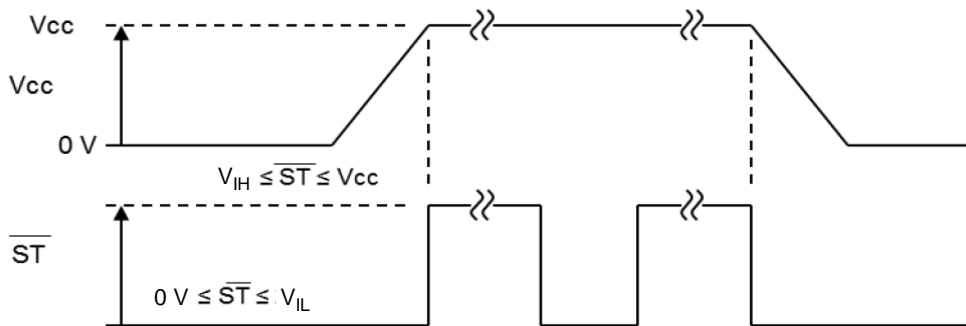


*1 t_{stp_st} : \overline{ST} が V_{IL} になってから出力がハイインピーダンスになるまでの時間を示します。

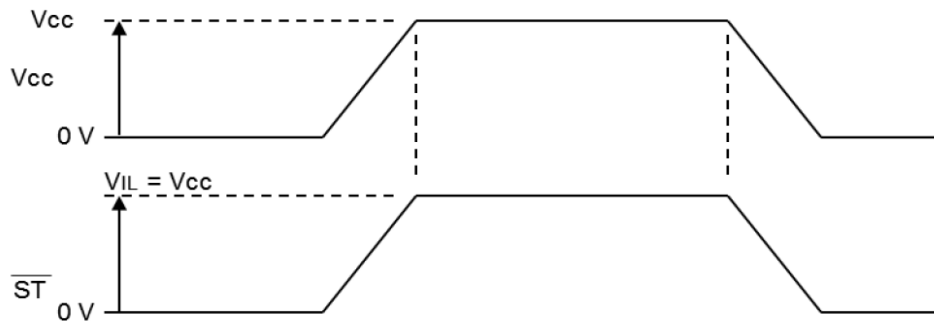
*2 t_{sta_st} : \overline{ST} が V_{IH} になってから出力が開始されるまでの時間を示します。

(2) Standby制御のタイミング

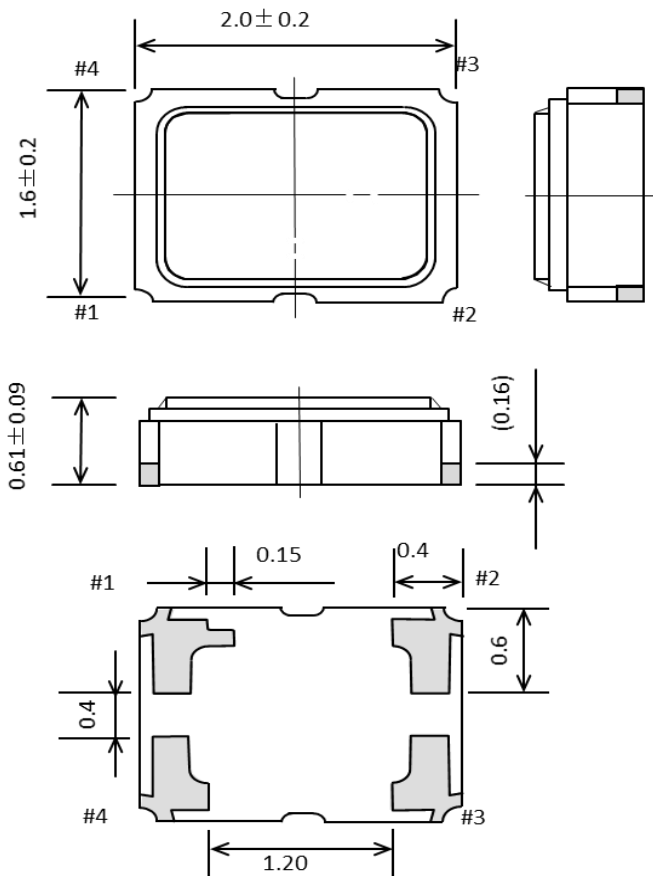
Standby制御と V_{CC} 制御が違う場合



Standby制御と V_{CC} 制御が同じ場合

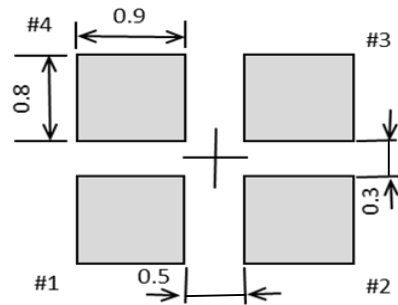


[8] 外形寸法図 単位:mm



端子処理: Auメッキ
参考質量(Typ.) : 8.1 mg

フットプリント(推奨) 単位:mm



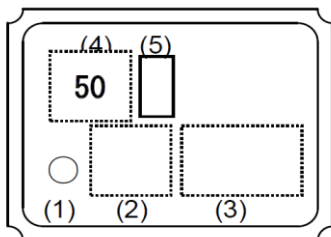
| Pin # | Connection |
|-------|---------------------------|
| 1 | N.C. (TCXO) |
| | Vc (VC-TCXO) |
| | \overline{ST} (Standby) |
| 2 | GND |
| 3 | OUT |
| 4 | V _{CC} |

N.C.端子はOPEN、又はGNDに接続して下さい。
N.C.端子はGNDとしては機能しません。

安定動作のため、電源端子 (V_{CC}-GND間) のなるべく近い場所に0.01 μF ~ 0.1 μFのパスコンを付けてください。

フットプリントのパッド間にパターンを配置しないでください。

[9] Marking



- (1) 1Pin Mark
- (2) Arbitrary marking area (2 digits)
- (3) TCXO Lot No. (3 digits)
- (4) TCXO model ID
- (5) Image recognition mark

Model ID Example

| Freq.[MHz] / V _{CC} [V] | (4) model ID |
|----------------------------------|--------------|
| 26 / 1.8 | 5A1 |
| 26 / 3.3 | 5A2 |
| 38.4 / 1.8 | 5A3 |
| 38.4 / 3.3 | 5A4 |

[10] 耐湿性、静電破壊耐圧

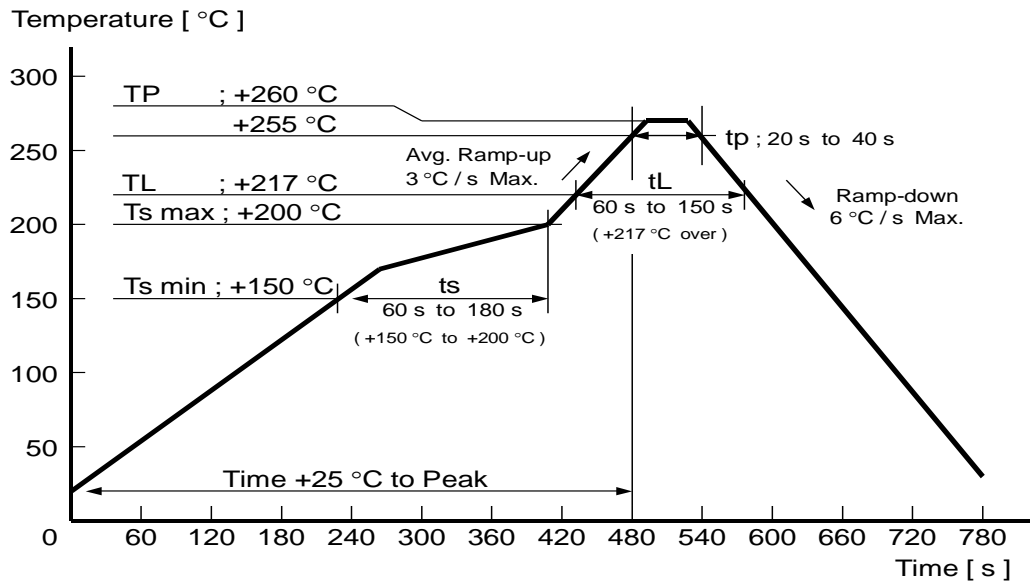
(1)耐湿性 (MSL)

| 項目 | 分類 | 試験条件 |
|-----|--------|---------------------|
| MSL | LEVEL1 | JEDEC J-STD-020Dによる |

(2)静電破壊耐量 (ESD)

| 項目 | 分類 | 試験条件 |
|-------------|--------------|---|
| 人体モデル (HBM) | 2 000 V Min. | IEC 60749-26 Ed.2.0:2006(b)による, 100 pF, 1.5 kΩ, 3 回印可 |
| 機械モデル (MM) | 200 V Min. | IEC 60749-27 Ed.2.0:2006(b)による, 200 pF, 0 Ω, 1 回印可 |

[11] リフロープロファイル 加熱処理条件 (JEDEC J-STD-020D.1)



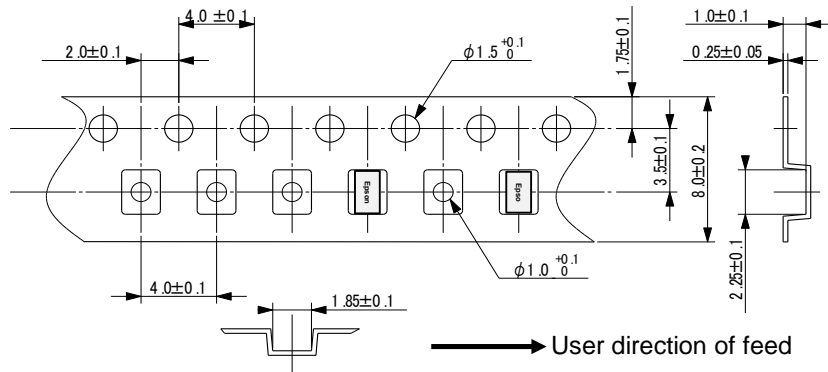
[12] Packing Information

(12-1) 製品番号の下2桁のコード (25) は収納数量を表しています。標準は「16」, 3 000 pcs/Reel です
X1G005731xxxx16

(12-2) Taping Specification Subject to EIA-481 & IEC-60286 & JIS C0806

(1) Tape Dimensions TE0804L

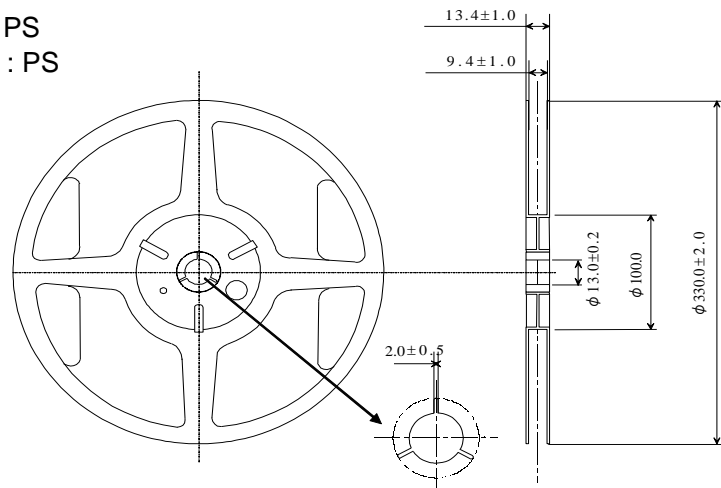
Material of the Carrier Tape : PS / Material of the Top Tape : PET+PE



(2) Reel Dimensions

Center material : PS

Material of the Reel : PS



[13] 使用上の注意事項

御社の装置/製品の性能を満足させるため、適切な取り扱いや動作を明記したウェブサイトの「取り扱い注意事項」を確認してください。(<https://www5.epsondevice.com/ja/information/#precaution>)

ウェブサイトの「取り扱い注意事項」に加えて、製品の性能悪化を避けるために以下注意下さい。

- (1) 過大な衝撃・振動を与えないようにしてください。
- (2) 組立時の衝撃力、装置、条件によっては、製品が破壊される事もありますので、ご使用前に必ず貴社で御確認下さい。又、条件変更時にも同様の確認後、ご使用下さい。
- (3) 静電気に対しては十分注意して、ご使用ください。
- (4) X線を照射したり、電磁波にさらされている状態で製品を使用しないでください。
- (5) 洗浄、接合等で超音波機器をご使用される場合は、使用条件により水晶片が共振し特性劣化をまねく場合がありますので、ご使用前に必ず貴社でご確認下さい。
- (6) 電源ラインにリップルがある場合、誤動作する場合があります。十分なお検証および動作確認の上、ご使用願います。
- (7) 電源電圧は単調増加とし、中間電位からの電源投入は誤動作/出力されない原因となる可能性がありますので避けてください。
- (8) 周波数特性欄記載の周波数経時変化(又は周波数安定度)は、当社試験結果からの周波数変動の予測値です。また記載されている期間は製品の寿命を示すものではありません。
- (9) 本製品の金属キャップ面はGNDへ接続されておりますので、ご使用時には電位を印加させないようご注意ください。
- (10) 製品の実装領域及びその内層、裏面に信号ライン、電源ラインまたはGNDラインを配置しないで下さい。他の信号線の誘導による誤動作を避けるため、信号線を製品の近くに配置しないようご配慮をお願いします。製品特性に影響を与える可能性があります。
- (11) 製品の電源端子(GND端子とV_{CC}端子)のV_{CC}端子側の直近にバイパスコンデンサを付けて下さい。可能な限り、製品と同じ実装面上に実装して下さい。
- (12) V_{CC}、GNDラインは太く配線し、高周波インピーダンスが低くなる様にして下さい。
- (13) 電源ラインへの放射ノイズ対策としてのフィルタ素子等の挿入につきましては、電源ラインの高周波インピーダンスが高くなり、発振器が正常動作しない場合がありますので、使用される際には回路構成、素子等を十分なお検証および十分な動作確認の上、使用願います。
- (14) 出力端子からの配線は最短距離にして下さい。
- (15) 出力端子がGNDに接続された状態で電源電圧を印加しますと、内部の素子が破壊されますので必ず負荷抵抗を接続した状態でお使い下さい。
- (16) 無償保証期間内の対象となる故障は、製品が仕様書記載の使用法及び環境下でご使用された場合に限りです。また、内部開封等(一部の開封又は改造、開封を意図する行為を含む)した製品は対象外です。周波数精度の確保、及び急激な温度変化等による水分結露の防止のため、常温・常湿環境で保管及び使用することをお勧めします。
1年以上の長期間保存された場合、端子はんだ付け性等をご使用前に貴社にてご確認下さい。
- (17) 発振回路基板が結露した場合、周波数変動又は発振停止が発生します。
結露のないような条件下でお使いください。
- (18) 金属・プラスチックに対して腐食性のある化学物質(塩水・有機溶剤・ガス等)にさらされた状態(例: 腐食性ガス(ハロゲン、SOX、NOXまたはH₂Sなど)や潮風などが存在する場所)で製品の使用および保管は避けてください。高温高湿・日光に長時間さらされている状態で製品の使用および保管は避けてください。
- (19) 水溶性フラックスを含有したはんだを使用する場合、基板から完全にフラックスを除去してください。特にハロゲンを含むフラックスの残渣は、信頼性に重大な影響を及ぼします。水分を完全に除去できるような十分な乾燥を行ってください。
- (20) 側面端子は、内部でICと接続されているため、ショートもしくは絶縁抵抗の低下等に御注意願います。

予防措置や注意事項に反した方法で製品を取り扱う場合は、御社自身の責任で管理をお願いします。

世界標準の環境管理システムを推進

セイコーエプソンは、環境管理システムの運営に国際標準規格のISO 14000シリーズを活用し、PDCAサイクルを回すことによって継続的改善を図っており、国内外の主要な製造拠点の認証取得が完了しております。



ISO 14000シリーズとは：
環境管理に関する国際規格。地球温暖化、オゾン層破壊、森林資源枯渇等が叫ばれるようになったのを背景

世界標準の環境管理システムを推進

セイコーエプソンは、お客様のニーズをとらえた高品質・高信頼度の製品・サービスを提供するため、いち早くISO 9000シリーズ認証取得活動に取り組み、国内国外の各事業所においてISO 9001の認証を取得しています。また、大手自動車メーカーの要求する規格であるIATF 16949の認証も取得しています。

IATF 16949とは：
ISO9001をベースに、自動車産業向けの固有要求事項を付加した国際規格で

■データシート内で使用しているマークについて

| | |
|---|---|
|  | <p>●鉛フリー製品です。</p> |
|  | <p>●EU RoHS指令適合製品です。 *Pb-Freeマークの無い製品について 端子部は鉛フリーですが、製品内部には鉛（高融点はんだ鉛、又は、電子部品のガラスに含まれる鉛／共にEU RoHS指令では適用除外項目）を含有しています。</p> |

●本資料のご使用につきましては、次の点にご留意願います。

- 本資料の内容については、予告無く変更することがあります。弊社製品のご購入およびご使用にあたりましては、事前に弊社営業窓口で最新の情報をご確認いただきますとともに、弊社ホームページなどを通じて公開される最新情報に常にご注意ください。
- 本資料の一部または全部を、弊社に無断で転載または複製など他の目的に使用することは堅くお断りします。
- 本資料に掲載されている応用回路、プログラム、使用方法などはあくまでも参考情報であり、これらに起因する第三者の知的財産およびその他の権利侵害ならびに損害の発生に対し、弊社はいかなる保証を行うものでもありません。また、本資料によって第三者または弊社の知的財産およびその他の権利の実施権の許諾を行うものではありません。
- 弊社製品のご使用にあたりましては、弊社製品の誤作動や故障により生命・身体に危害を及ぼすこと又は財産が侵害されることのないように、お客様の責任において、お客様のハードウェア、ソフトウェア、システムに必要な安全設計を行うようお願いいたします。なお、設計および使用に際しては、弊社製品に関する最新の情報(本資料、仕様書、データシート、マニュアル、弊社ホームページなど)をご確認いただき、それに従ってください。また、上記資料などに掲載されている製品データ、図、表などに示す技術的な内容、プログラム、アルゴリズムその他応用回路例などの情報を使用する場合は、お客様の製品単独およびシステム全体で十分に評価を行い、お客様の責任において適用可否の判断をお願いします。
- 弊社は、正確さを期すために慎重に本資料を作成しておりますが、本資料に掲載されている情報に誤りがないことを保証するものではありません。万一、本資料に掲載されている情報の誤りによってお客様に損害が生じた場合においても、弊社は一切その責任を負いかねます。
- 弊社製品の分解、解析、リバースエンジニアリング、改造、改変、翻案、複製などは堅くお断りします。
- 弊社製品は、一般電子機器製品用途および弊社指定用途に使用されることを意図して設計、開発、製造しています(指定用途)。この指定用途の範囲を超えて、特別または高度な品質、信頼性が要求され、その誤動作や故障により生命・身体に危害を及ぼす恐れ【特定用途】
宇宙機器(人工衛星・ロケットなど)/輸送車両並びにその制御機器(自動車・航空機・列車・船舶など)
医療機器/海中継機器/発電所制御機器/防災・防犯装置/交通用機器/金融関連機器
上記と同等の信頼性を必要とする用途
お客様に置かれましては、製品を指定用途に限定して使用されることを強く推奨いたします。もし指定用途以外の用途で製品のご使用およびご購入を希望される場合、弊社はお客様の特定用途に弊社製品を使用されることへの商品性、適合性、安全性について、明示的・黙示的に関わらず、いかなる保証をおこなうものではありません。お客様が特定用途での弊社製品の使用を希望される場合は、弊社営業窓口まで事前にご連絡ください。
- 本資料に掲載されている弊社製品および弊社技術を国内外の法令および規制により製造・使用・販売が禁止されている機器・システムに使用することはできません。また、弊社製品および弊社技術を大量破壊兵器等の開発目的、および軍事利用の目的、その他軍事用途等に使用しないでください。弊社製品または弊社技術を輸出または海外に提供する場合は、「外国為替及び外国為替法」、「米国輸出管理規則(EAR)」、その他輸出関連法令を遵守し、係る法令の定めるところにより必要な手続きを行ってください。
- 弊社は、お客様が本資料に掲載されている諸条件に反したことに起因して生じたいかなる損害（直接・間接を問わず）に関して、一切その責任を負いかねます。また、お客様が弊社製品を第三者に譲渡、貸与などをしたことにより、損害（直接・間接を問わず）が発生した場合、弊社は一切その責任を負いかねます。
- 本資料についての詳細に関するお問合せ、その他お気付きの点などがありましたら、弊社営業窓口までご連絡ください。
- 本資料に掲載されている会社名、商品名は、各社の商標または登録商標です。